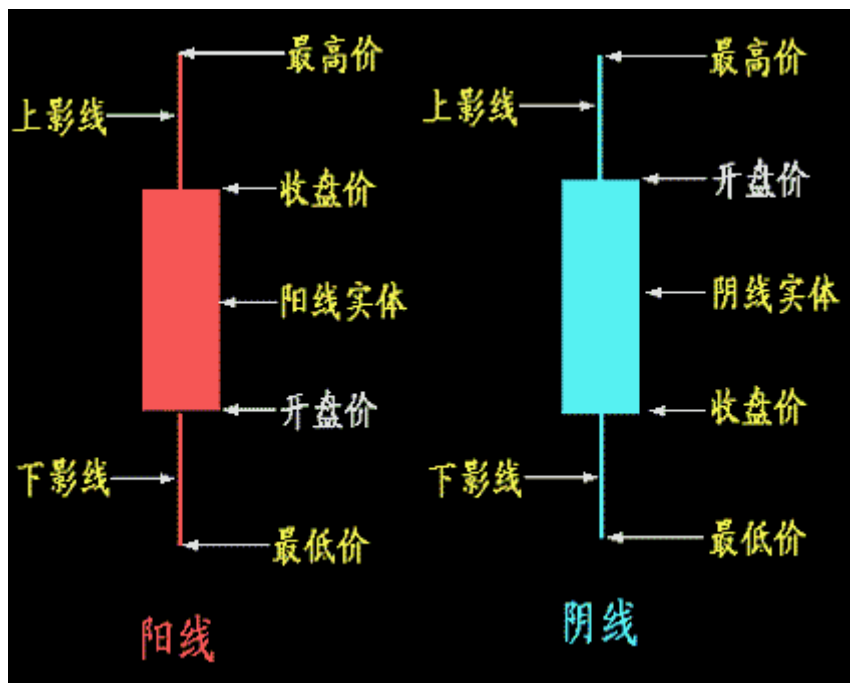


K线理论初级

K线图最早是日本德川幕府时代大阪的米商用来记录当时一天、一周或一月中米价涨跌行情的图示法，后被引入股市。K线图有直观、立体感强、携带信息量大的特点，蕴涵着丰富的东方哲学思想，能充分显示股价趋势的强弱、买卖双方力量平衡的变化，预测后市走向较准确，是各类传播媒介、电脑实时分析系统应用较多的技术分析手段。

其记录方法如下：（如图所示）

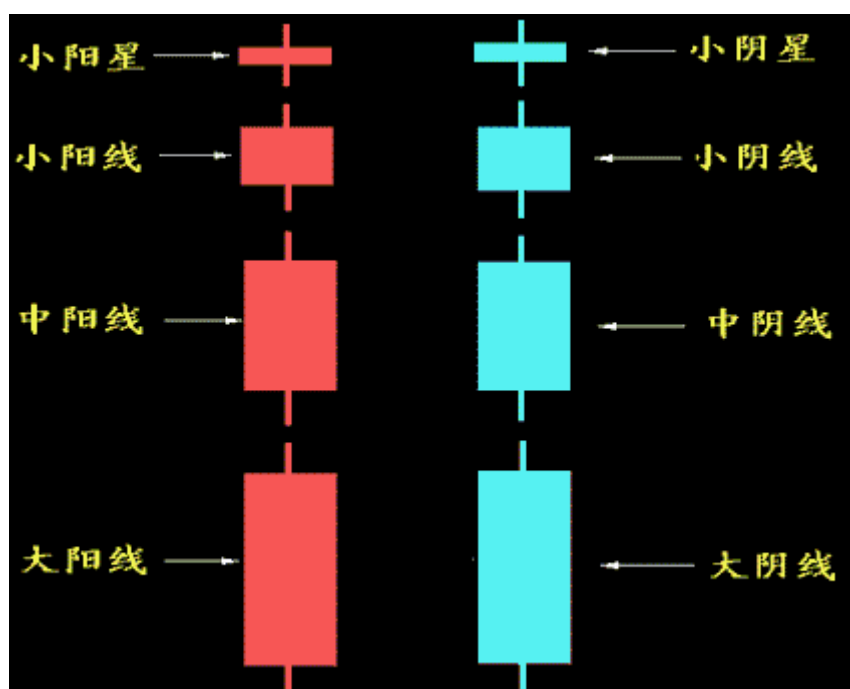


1、日K线是根据股价(指数)一天的走势中形成的四个价位即：开盘价，收盘价，最高价，最低价绘制而成的。收盘价高于开盘价时，则开盘价在下收盘价在上，二者之间的长方柱用红色或空心绘出，称之为阳线；其上影线的最高点为最高价，下影线的最低点为最低价。收盘价低于开盘价时，则开盘价在上收盘价在下，二者之间的长方柱用黑色或实心绘出，称之为阴线，其上影线的最高点为最高价，下影线的最低点为最低价。

2、根据K线的计算周期可将其分为日K线,周K线,月K线,年K线。

周 K 线是指以周一的开盘价，周五的收盘价，全周最高价和全周最低价来画的 K 线图。月 K 线则以一个月的第一个交易日的开盘价，最后一个交易日的收盘价和全月最高价与全月最低价来画的 K 线图，同理可以推得年 K 线定义。周 K 线，月 K 线常用于研判中期行情。对于短线操作者来说，众多分析软件提供的 5 分钟 K 线、15 分钟 K 线、30 分钟 K 线和 60 分钟 K 线也具有重要的参考价值。

3、根据开盘价与收盘价的波动范围，可将 K 线分为极阴、极阳，小阴、小阳，中阴中阳和大阴、大阳等线型。它们一般的波动范围（如图所示）。



极阴线和极阳线的波动范围在 0.5%左右；

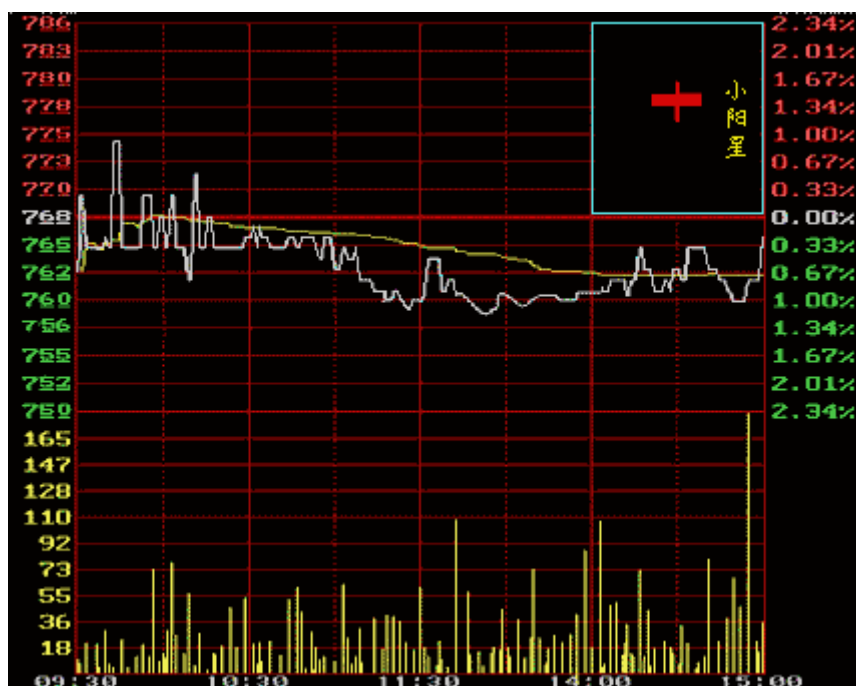
小阴线和小阳线的波动范围一般在 0.6--1.5%；

中阴线和中阳线的波动范围一般在 1.6-3.5%；

大阴线和大阳线的波动范围在 3.6%以上。

4、下面以带有成交量的分时走势图，分别说明数种典型的单个日K线图的形成过程和不同含义。分时走势图记录了股价的全天走势，不同的走势形成了不同种类的K线，而同一种K线却因股价走势不同而各具不同的含义。

A.小阳星:



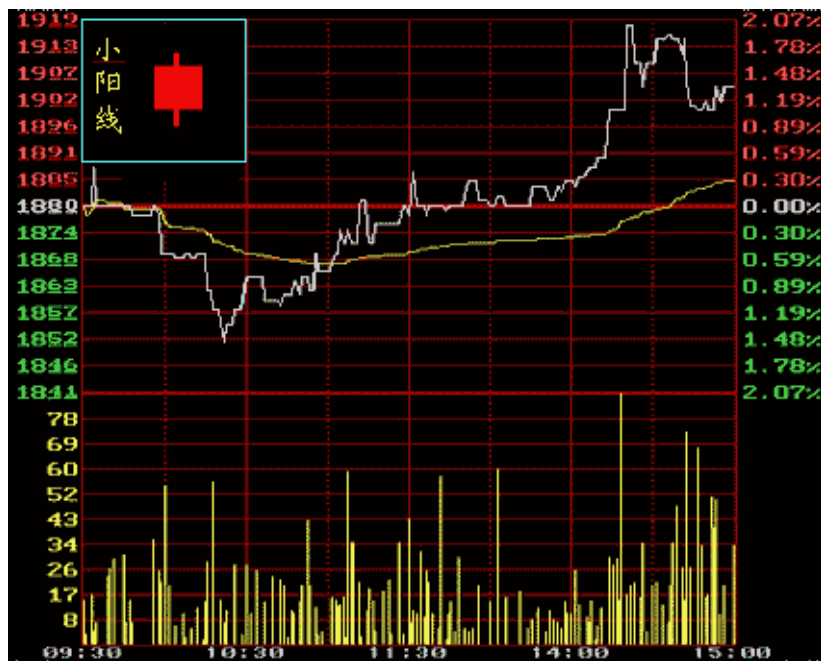
全日中股价波动很小，开盘价与收盘价极其接近，收盘价格略高于开盘价。小阳星的出现，表明行情正处于混乱不明的阶段，后市的涨跌无法预测，此时要根据其前期K线组合的形状以及当时所处的价位区域综合判断。

B.小阴星:



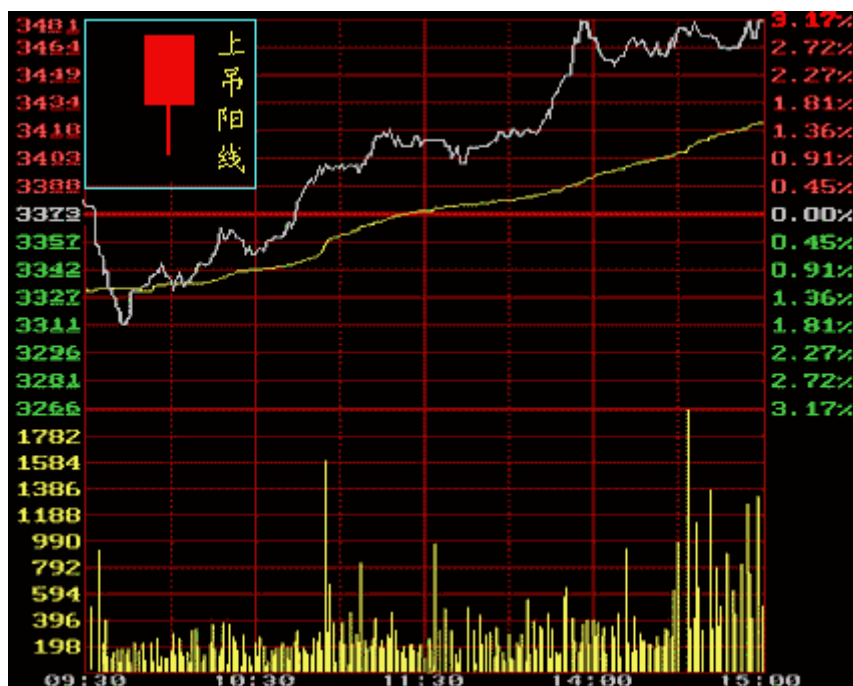
小阴星的分时走势图与小阳星相似，只是收盘价格略低于开盘价格。表明行情疲软，发展方向不明。

C.小阳线:

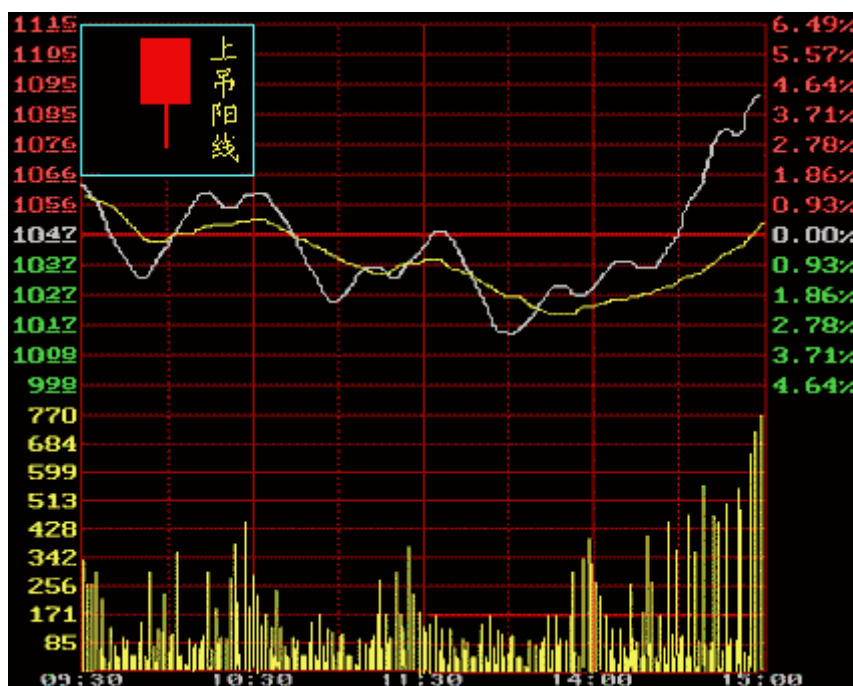


其波动范围较小阳星增大，多头稍占上风，但上攻乏力，表明行情发展扑朔迷离。

D:上吊阳线

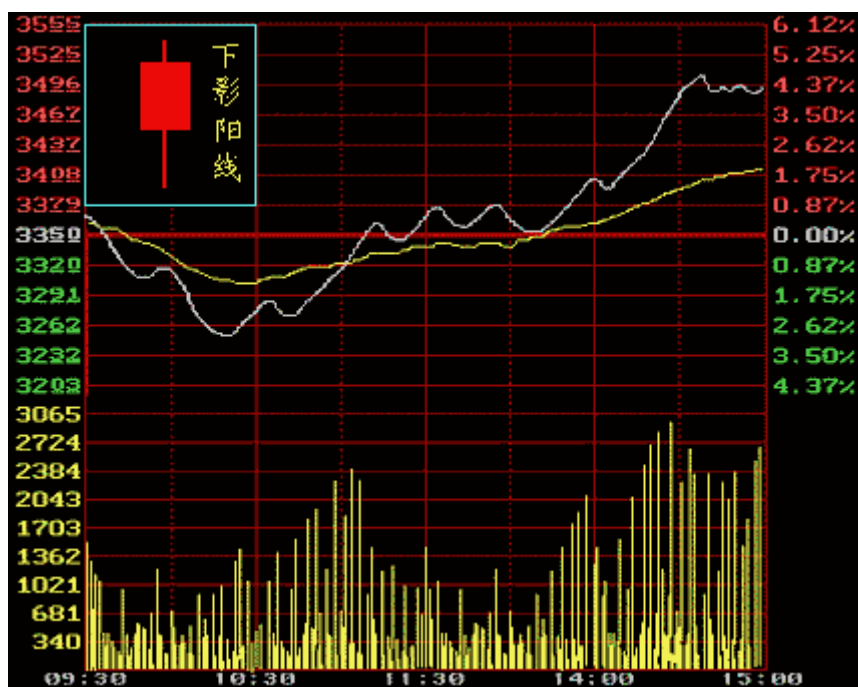


如果在低价位区域出现上吊阳线，如图所示，股价表现出探底过程中成交量萎缩，随着股价的逐步攀高，成交量呈均匀放大事态，并最终阳线报收，预示后市股价看涨。



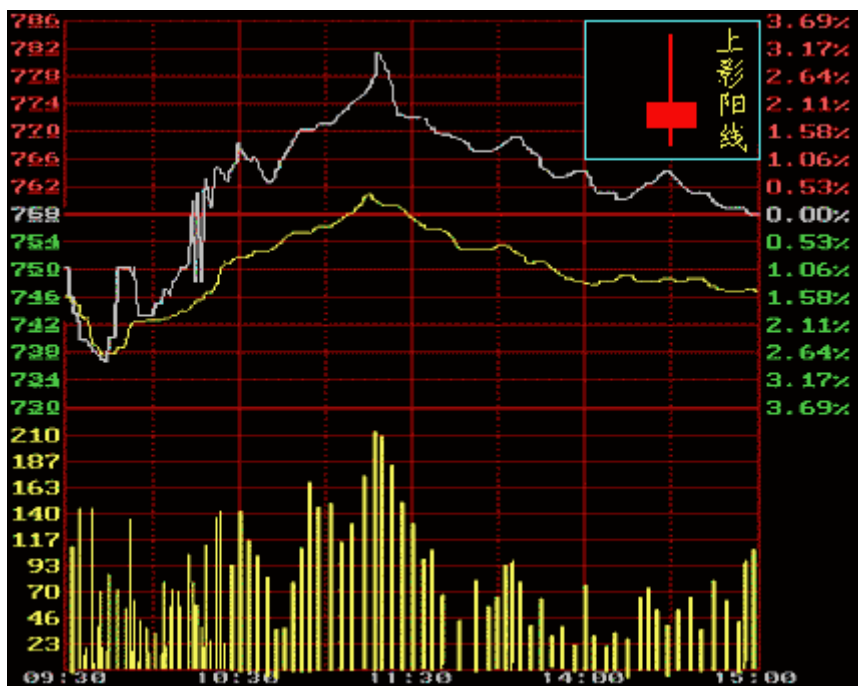
如果在高位区域出现上吊阳线，股价走出如图所示的形态，则有可能是主力在拉高出货，需要留心。

E.下影阳线:



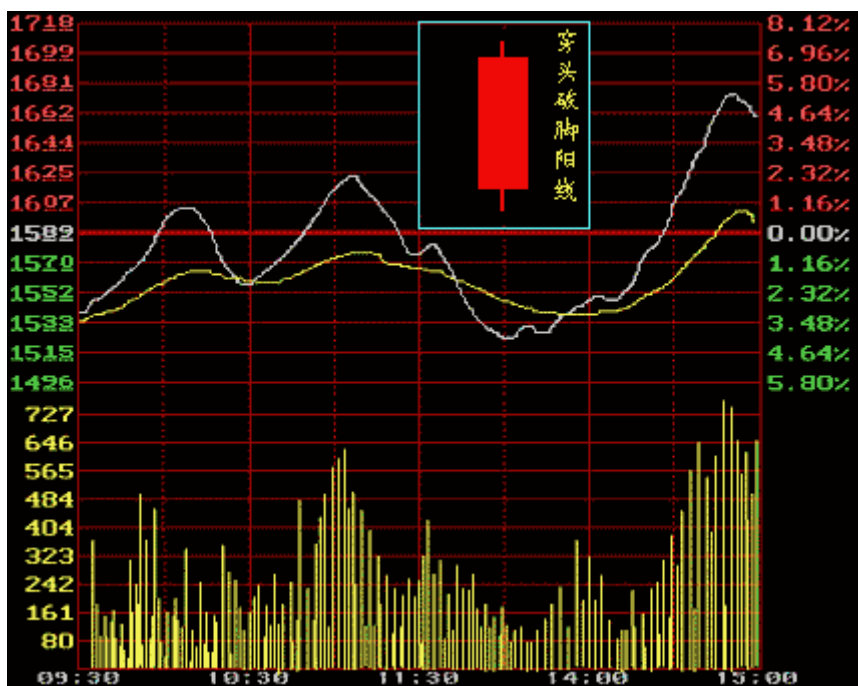
它的出现，表明多空交战中多方的攻击沉稳有力，股价先跌后涨，行情有进一步上涨的潜力。

F.上影阳线:



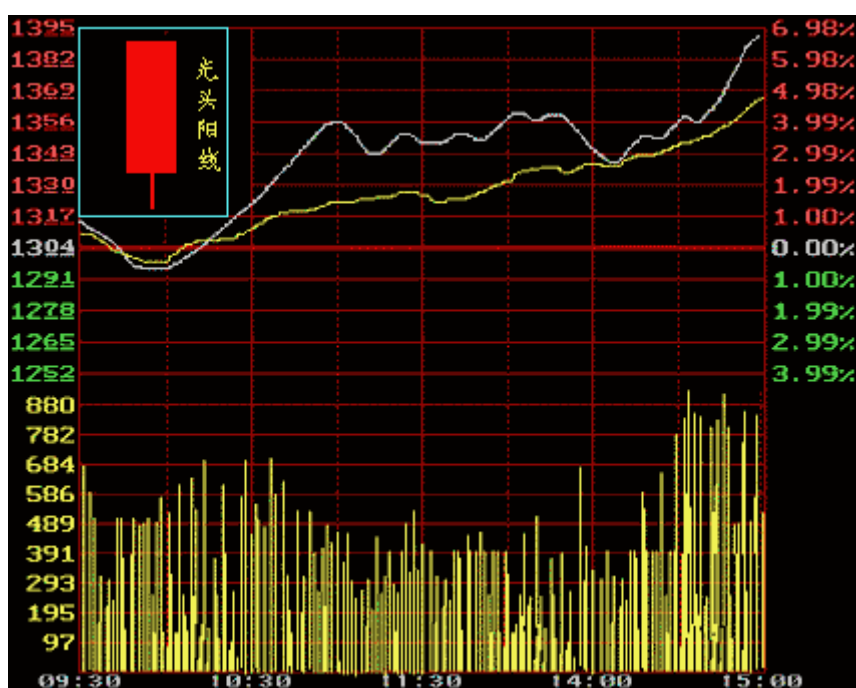
显示多方攻击时上方抛压沉重。这种图形常见于主力的试盘动作，说明此时浮动筹码较多，涨势不强。

G.穿头破脚阳线:



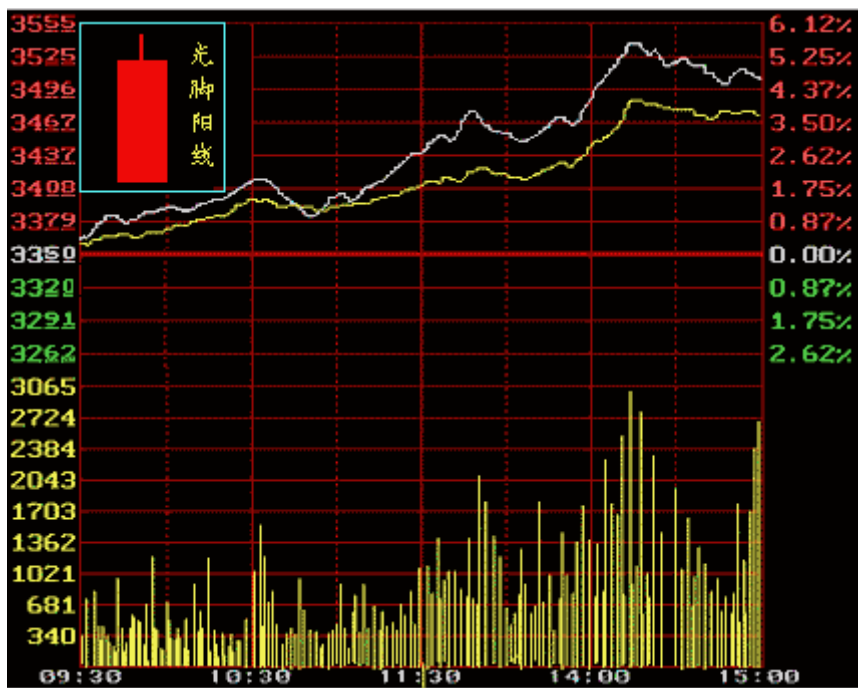
股价走出如图所示的图形说明多方已占据优势，并出现逐波上攻行情，股价在成交量的配合下稳步升高，预示后市看涨。同样为穿头破脚阳线，股价走势若表现出在全日多数时间内横盘或者盘跌而尾市突然拉高时，预示次日可能跳空高开后低走。还有一种情况，股价走势若表现为全日宽幅振荡尾市放量拉升收阳时，可能是当日主力通过振荡洗盘驱赶坐轿客，然后轻松拉高，后市可能继续看涨。

H.光头阳线：



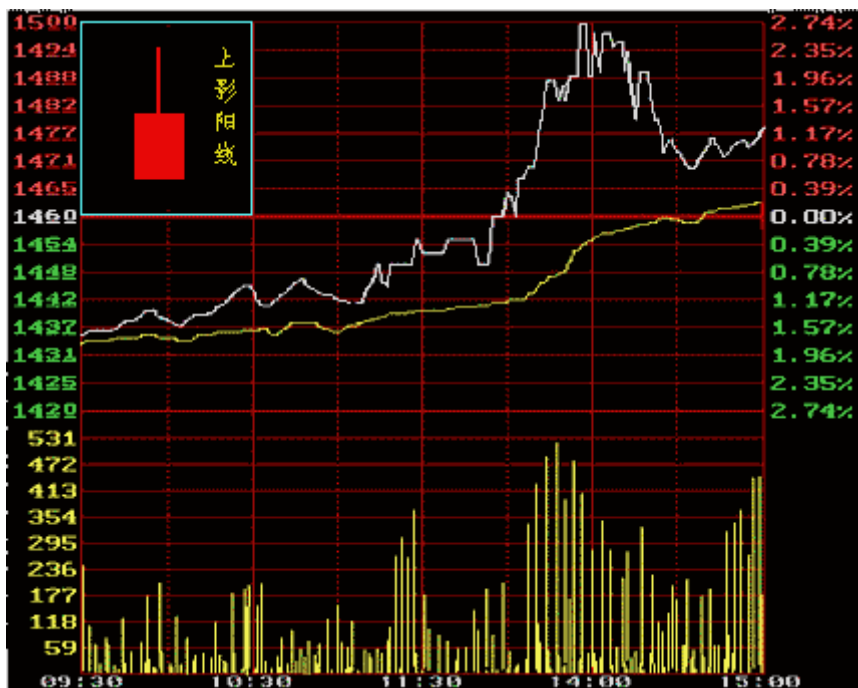
光头阳线若出现在低价位区域，在分时走势图上表现为股价探底后逐浪走高且成交量同时放大，预示为一轮上升行情的开始。如果出现在上升行情途中，表明后市继续看好。

I.光脚阳线：



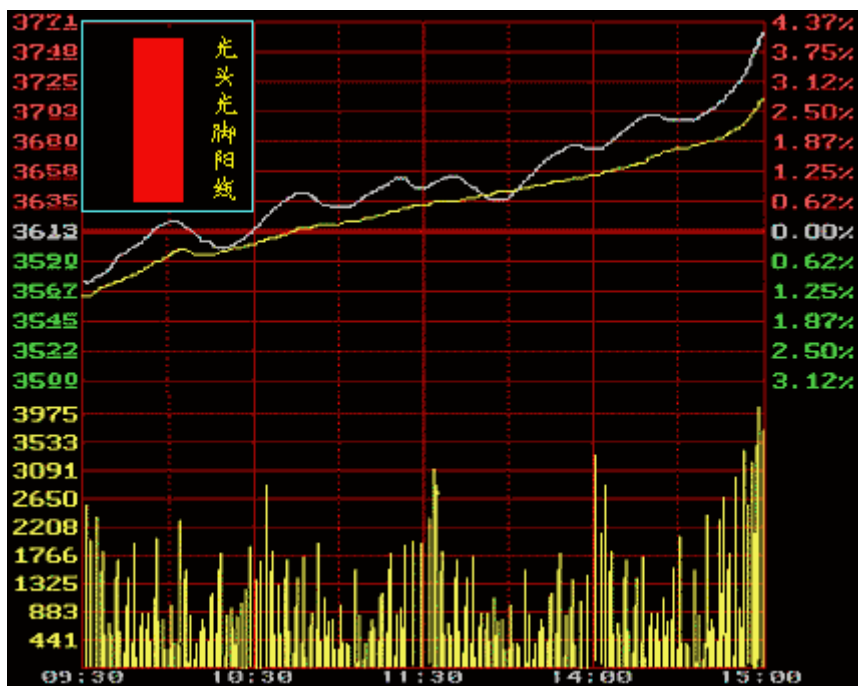
表示上升势头很强，但在高价位处多空双方有分歧，购买时应谨慎。

J.上影阳线：

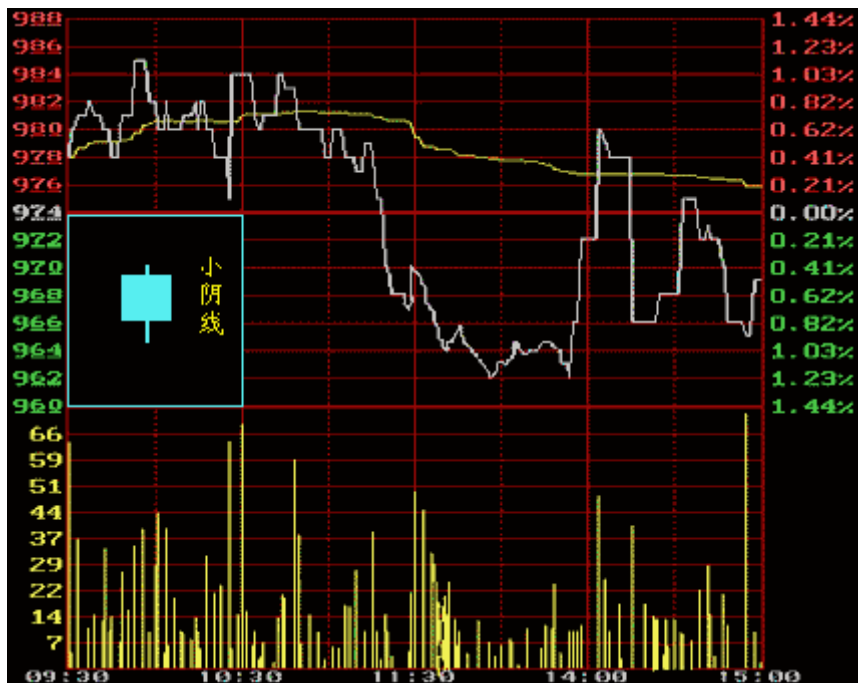


表示多方上攻受阻回落，上挡抛盘较重。能否继续上升局势尚不明朗。

K.光头光脚阳线：

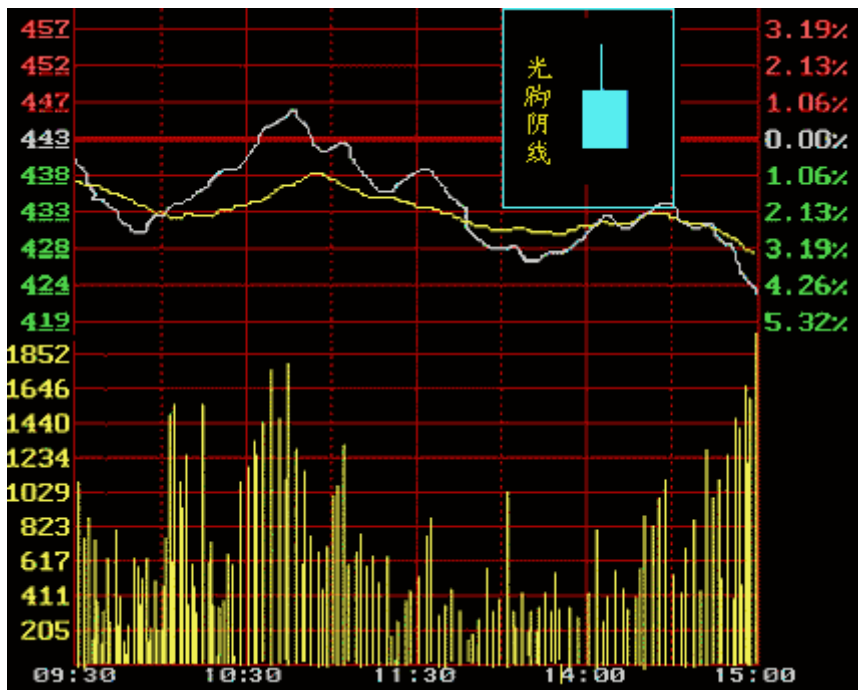


L.小阴线:



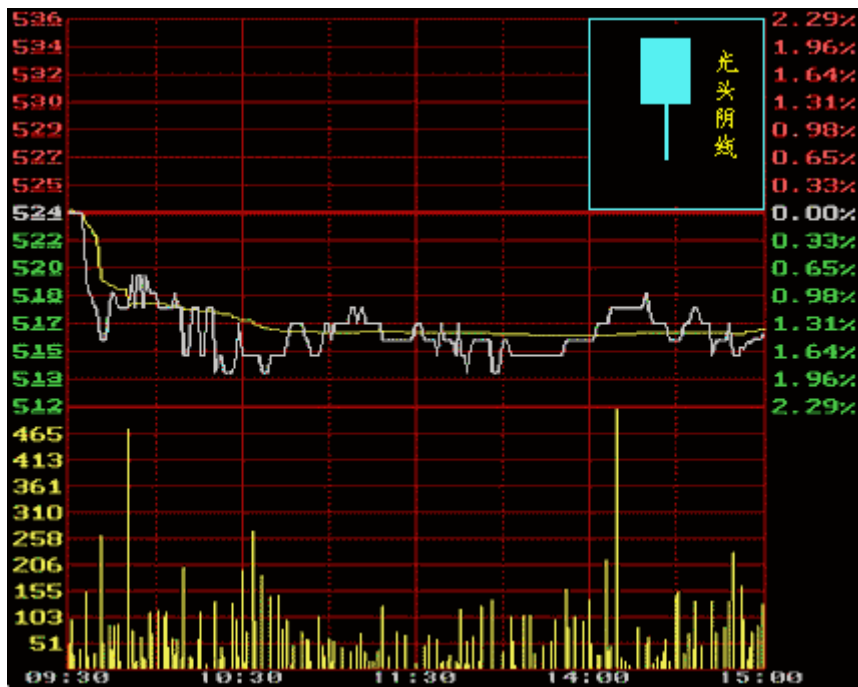
表示空方呈打压态势，但力度不大。

M.光脚阴线:



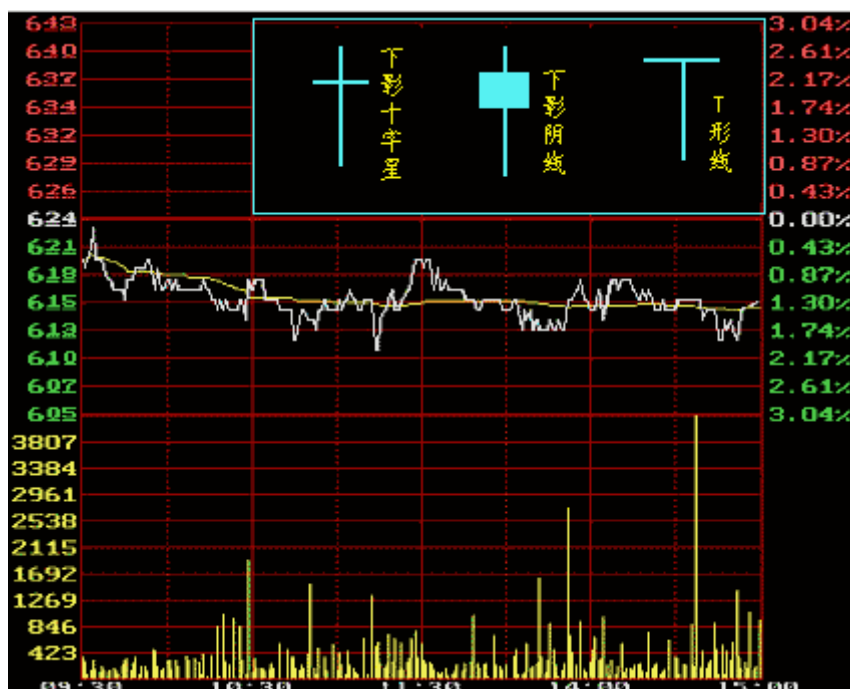
光脚阴线的出现表示股价虽有反弹，但上档抛压沉重。空方趋势打压使股价以阴线报收。

N.光头阴线:



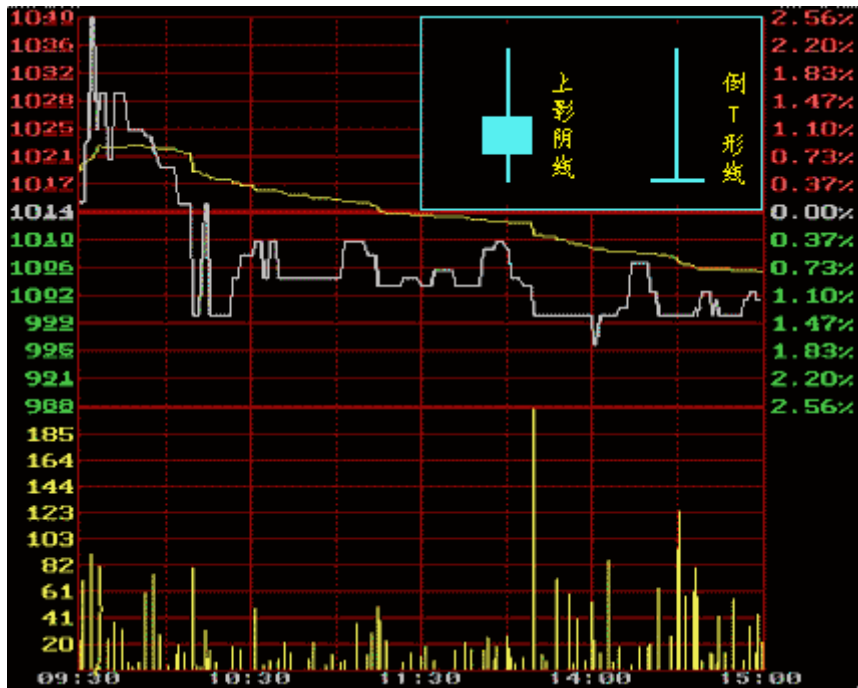
如果这种线型出现于低价位区，说明抄低盘的介入使股价有反弹迹象，但力度不大。

O.下影阴线、下影十字星、T形线:



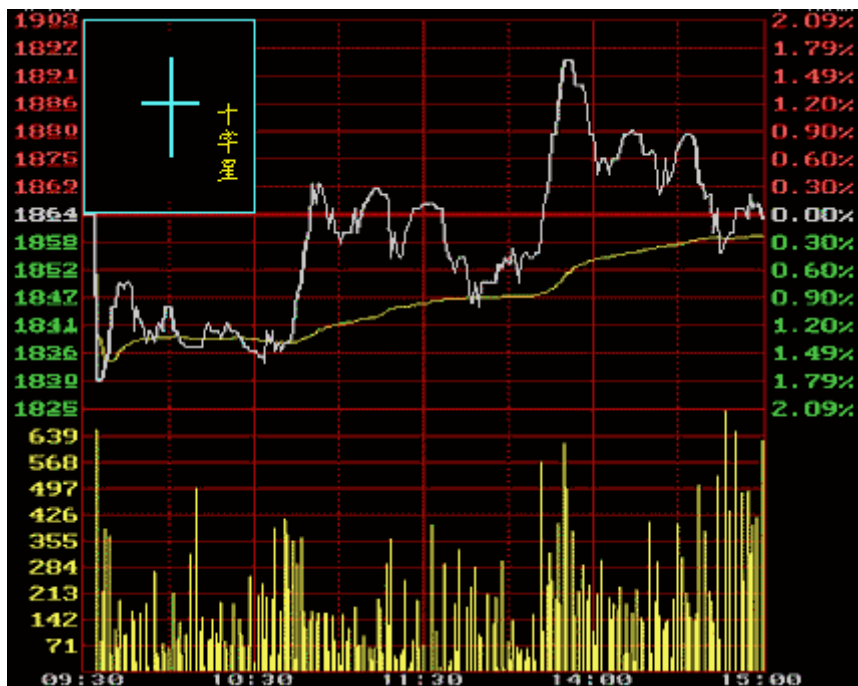
这三种线型中的任何一种出现在低价位区时，都说明下档承接力较强，股价有反弹的可能。

P.上影阴线、倒T形线:



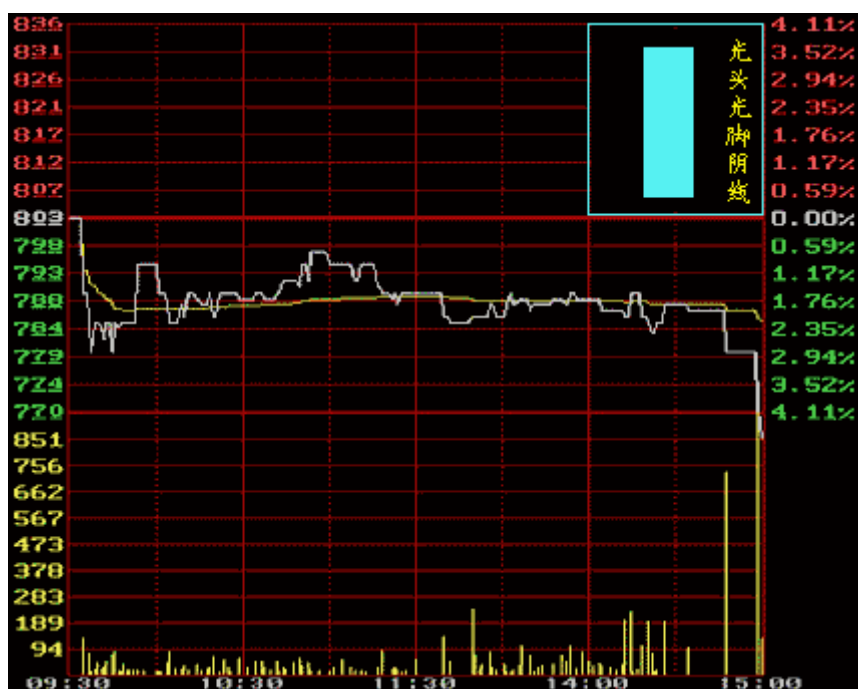
这两种线型中的任何一种出现在高价区时，说明上档抛压严重，行情疲软，股价有反转下跌的可能；如果出现在中价位区的上升途中，则表明后市仍有上升空间。

Q.十字星:

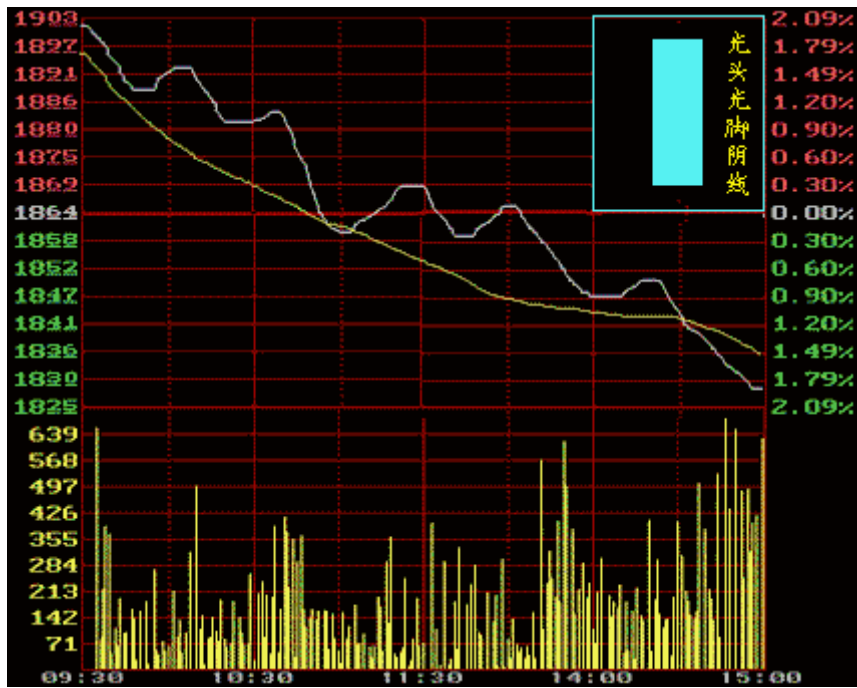


这种线型常称为变盘十字星，无论出现在高价区或低价区，都可视为顶部或底部信号，预示大势即将改变原来的走向。

R.大阴线:



股价横盘一日，尾盘突然放量下攻，表明空方在一日交战中最终占据了主导优势，次日低开的可能性较大。

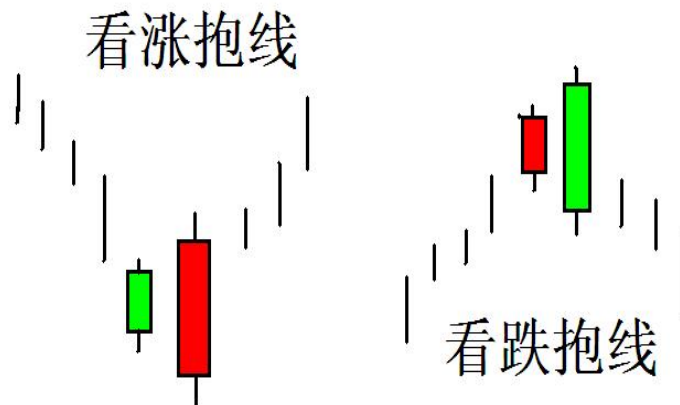


如果股价走出如图所示的逐波下跌的行情，这说明空方已占尽优势，多方无力抵抗，股价被逐步打低，后市看淡。

“抱线”在期货交易中的运用

图表形态分析在金融市场交易中得到了广泛运用，在期货交易中，K线形态常被投资者用来预测商品价格的中短期走势。投资者通常希望能从一些K线形态中及时发现趋势逆转的可靠信号，在众多的K线形态中，抱线以简单直观的方式向投资者发出较为明显的反转信号。

抱线，也叫吞没形态，是由两根K线构成，而且第二根K线实体吞没了第一根的实体，看上去犹如将其“抱入怀中”。看涨抱线发生在下降趋势的末期，第二根阳线的实体吃掉第一根阴线的实体；看跌抱线则发生在上升趋势的末期，第二根阴线的实体吃掉第一根阳线的实体（如图1）。



(图 1)

对于抱线形态的基本判断标准是：

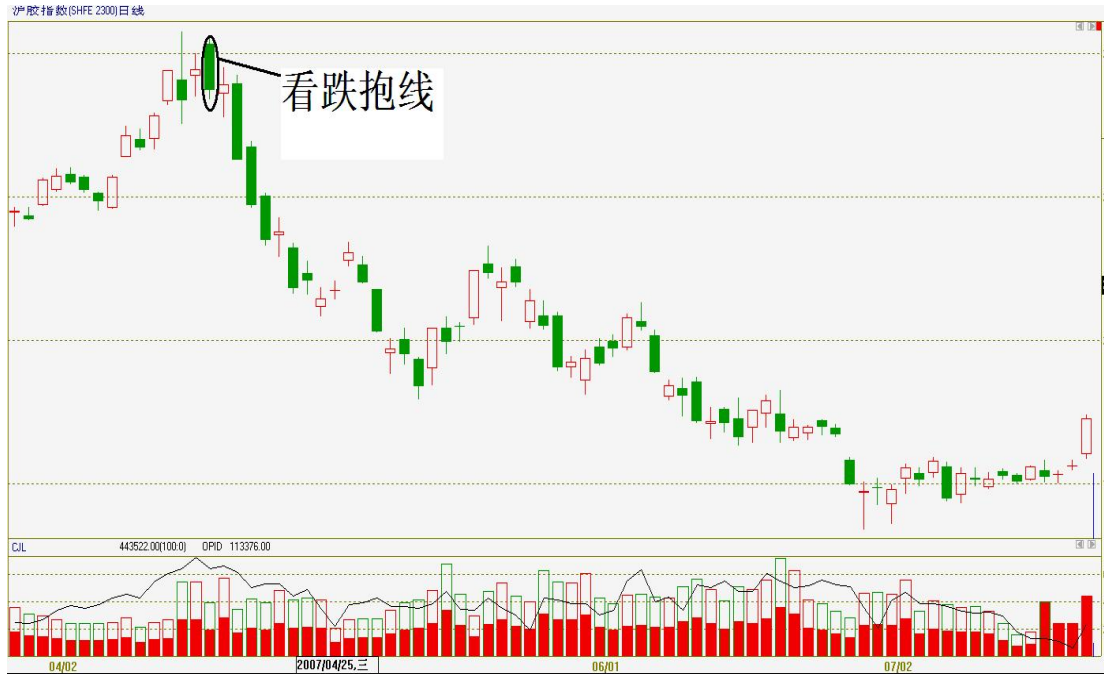
(1) 在抱线形态之前，市场必须处于在清晰可辨的上升趋势或下降趋势中，哪怕这个趋势只是短期的，但不能是横盘整理。

(2) 抱线形态必须由两根 K 线组成，其中第二根 K 线的实体必须覆盖第一根 K 线的实体（但不一定吞没前者的上下影线）。

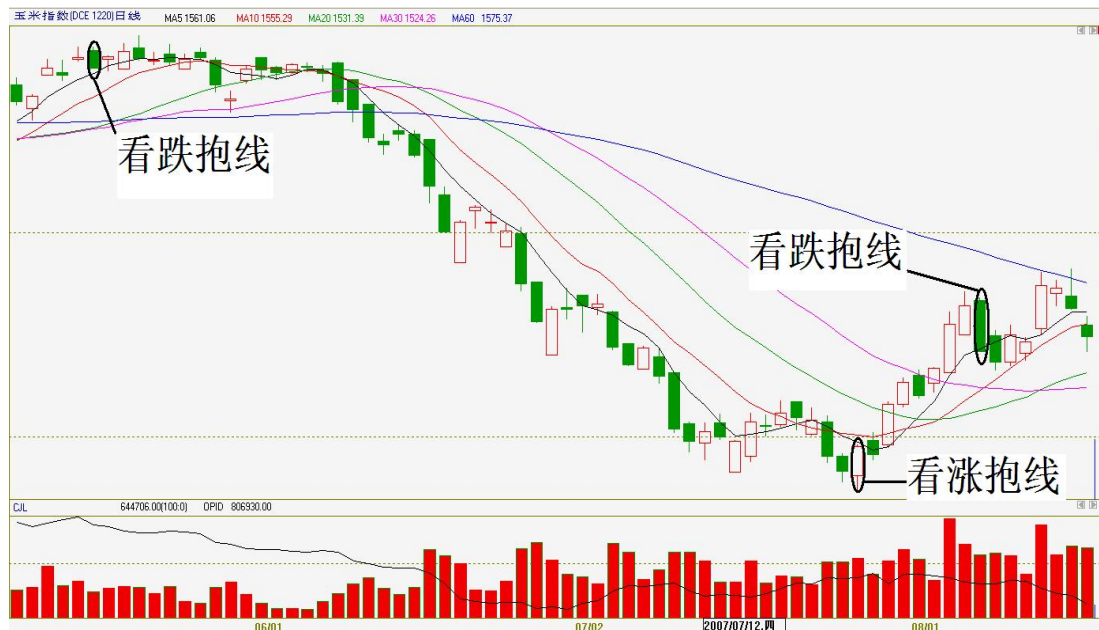
(3) 抱线形态的第二个根 K 线必须与第一根 K 线类型（阴线或阳线）相反。

通过观察商品期货的价格走势，笔者发现今年国内绝大多数期货品种的 K 线图都出现过抱线形态，而且反转信号的准确率高达 80% 以上，投资者如果能够及时按照抱线形态发出的指示进行交易，收益也会非常可观。

如图 2 所示，沪胶在 4 月 13 日冲高回落后，收出上影线较长的阴线，暗示多头力量趋弱，4 月 15 日和 16 日构成的看跌抱线形态确立了下跌格局，橡胶价格在随后两个月之内跌幅接近 30%，所以这是一次非常成功的看跌抱线形态。



(图 2)



(图 3)

5月以来，大连玉米期货出现了两次看跌抱线形态与一次看涨抱线形态（见图3），5月16日和17日形成的看跌抱线基本奠定了玉米的下跌趋势，7月25日和26日的看涨抱线形态彻底逆转跌势，玉米价格开始持续上扬。值得注意的是，8月6日和7日也形成了看跌抱线，但期价仅有

小幅下跌并在 9 日开始继续前期涨势,因此这是一次失败的看跌抱线形态。通过对期货市场的观察与总结,笔者提供以下几点心得供投资者参考:

第一,如果抱线形态中第二天的 K 线实体大过前一根阴线,而且还包含了前一根 K 线的影线,则表明新趋势的潜在力量趋于壮大,意味着反转信号更为可靠。

第二,标准的看涨抱线中,阳线的上影线通常不长,代表买盘力道并未充分释放,后市仍有较大上涨动能,与此类似,看跌抱线的阴线下影线也不宜过长。

第三,从成交量上来分析,如果第二天的实体伴有超额的成交量,则行情反转的可靠性增大很多,尤其是在看涨抱线中,量价齐升更能确认反转格局。

第四,抱线形态出现之后,为了谨慎起见,最好配合下一日的走势,更能确认是否为反转形态。例如,看涨抱线形成之后如果能跳空上涨、开高走高,则为最理想的情况;如果开平走低甚至低开低走,则需留意骗线的可能;如果跌破第二根阳线的最低点,反转形态则以失败告终。

需要指出的是,形态分析总体上属于经验分析范畴,进行 K 线分析时必须包含一定程度的灵活性,否则往往容易陷入“形而上学”的误区。投资者不要孤立地看待某一种 K 线形态,还须结合这一形态所处的整体技术面来作判断,举例来说,一个发生在支撑区域的多头抱线,比起那些没有支撑意涵的“纯粹”多头抱线而言,反转信号明显要可靠很多。